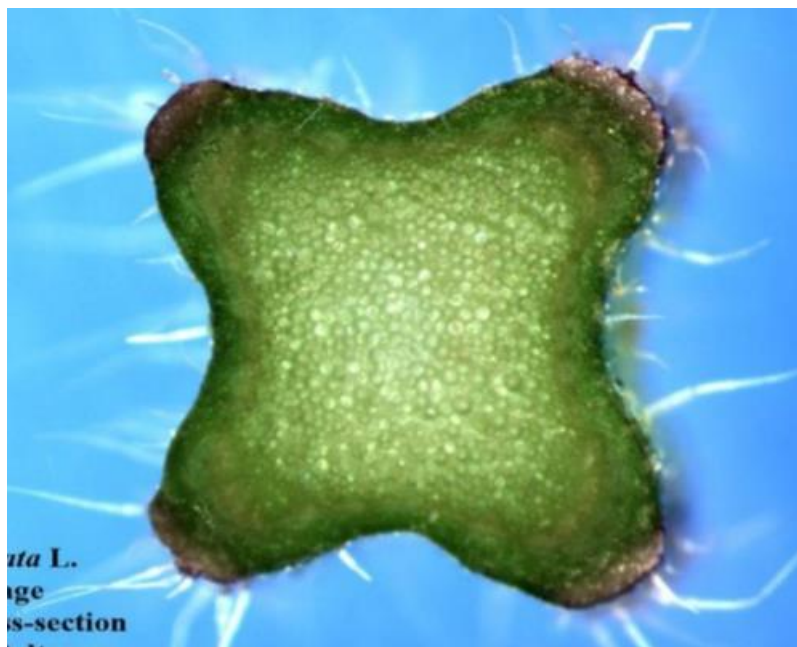


Hluchavkovité

# Znaky - vzrůst

- U nás bylina
- Čtyřhranná lodyha (stonek)



# Znaky - list

- Celistvé
- Zubovaté
- Listy vstřícně postavené

meduňka



mateřídouška



máta



šalvěj



hluchavka





- Vstřícné postavení listů u hluchavky bílé (kopřivy)

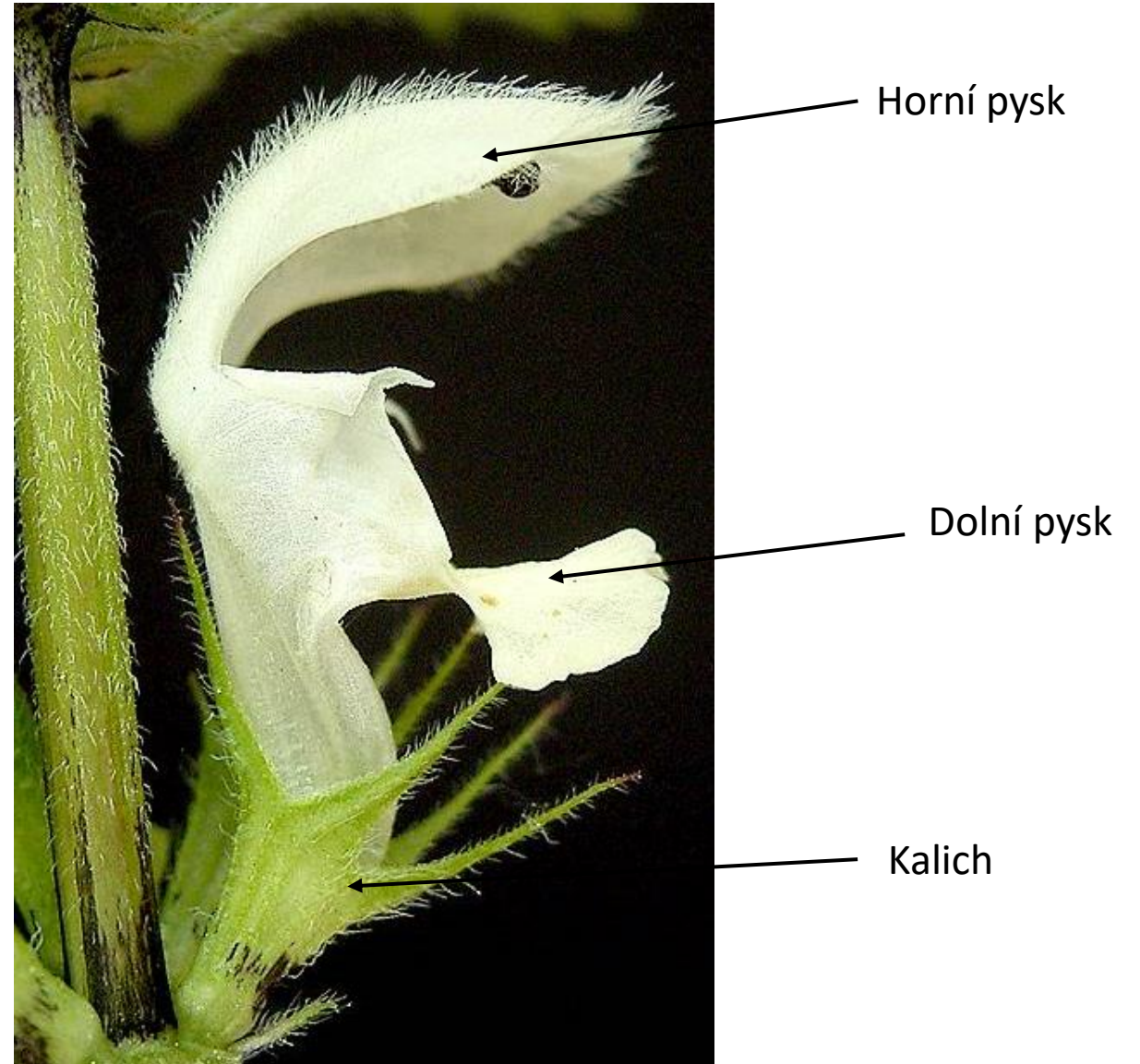


- Listy rostou křížmostojně
- Mezi patry se nepřekrývají



# Znaky - květ

- květy jsou souměrné, oboupohlavní, mají dva pysky
- Koruna:
  - horní pysk je celokrajný
  - dolní pysk je trojlaločný
- kalich je pětičetný
- důležitým poznávacím znakem jsou dvoumocné tyčinky
- hmyzosubné





- Horní pysk kryje tyčinky před deštěm
- Spodní pysk jako přistávací rampa pro hmyz



# Znaky - plod

- Tvrdka
- Většinou se nachází 4 u sebe





# Rozšíření

- Hlavně ve středomoří a přední Asii
- Jinde i keře a stromy



# Význam a využití

- Aromatické koření – bazalka, tymián, oregano
- Esenciální oleje – levandule
- Lékařství – máta, meduňka

# Máta peprná



- Léčivá rostlina – nadýmání, plynatost
- Roste na vlhkých místech





# Mateřídouška obecná

- Aromatické rostlina
- Léčivé účinky –  
uklidňující účinky
- Koření





# Meduňka lékařská

- Léčivé
- Čaje proti stresu
- Možno i jako koření





# Levandule lékařská



- Polokeř
- Intenzivní vůně
- Koření, sirupy



# Dobromysl obecná

- Koření – oregano
- Léčivá –  
protizánětlivé účinky



# Majoránka a tymián



- Využívány v kuchyni jako koření



# Hluchavka nachová

- plevel
- jednoletá





# Hluchavka bílá

- Plevel
- Vytrvalá
- Čaje



# Šalvěj luční



© Dana Michalcová